

# 廉吏傳

三國 丙

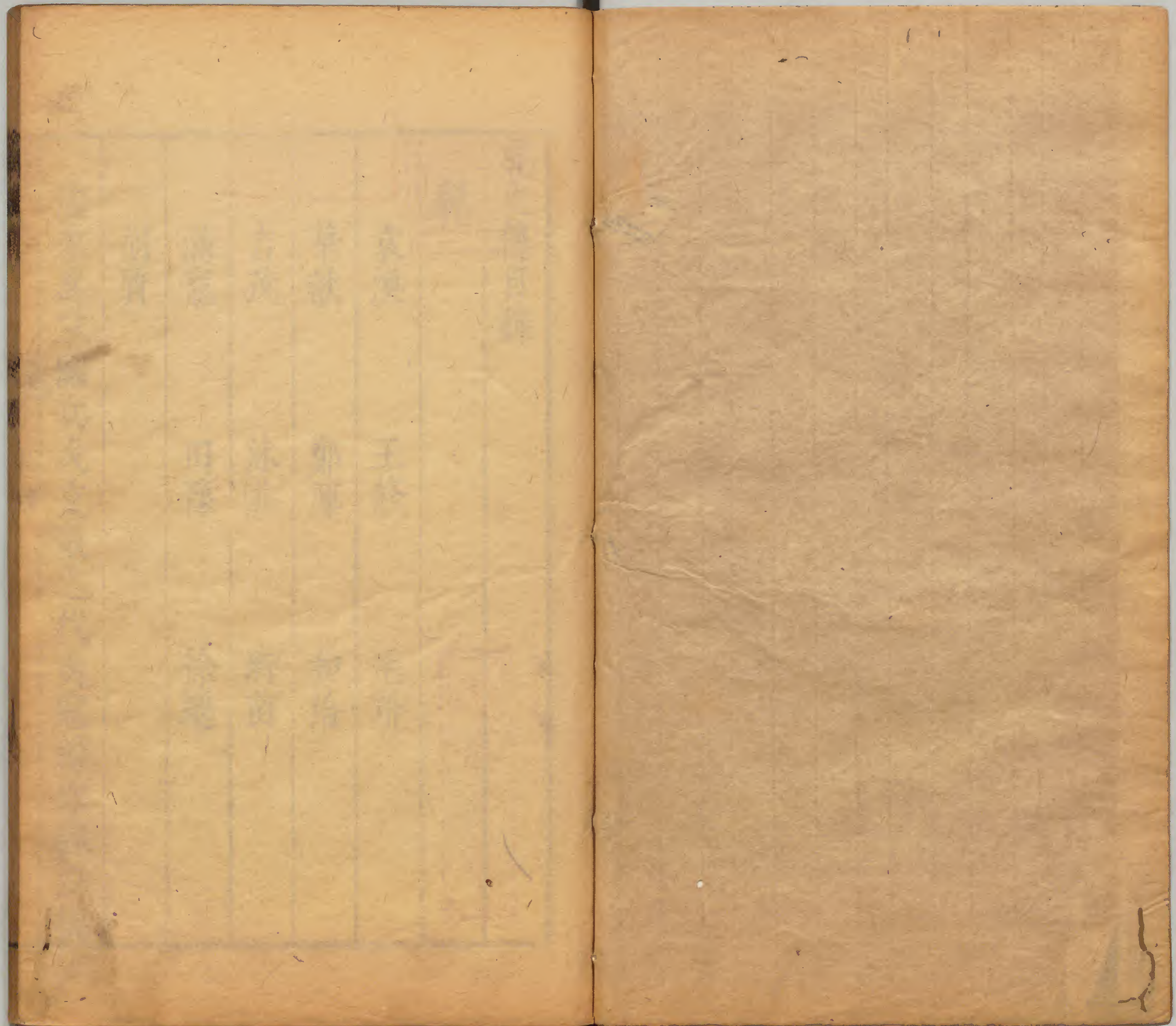


漢	二	類
書	二	
門	一	
	三	
	九	
	九	
	七	
	一	
	〇	
	冊	
	架	
	函	
	號	

內	二	類
閣	二	
文	一	
庫	〇	
	九	
	二	
	四	
	函	
	冊	
	架	
	號	

內閣文庫		
番號	漢	2289
冊數	10	( 3 )
函號	287	165





Faint, illegible text on the left page, possibly bleed-through from the reverse side. The text is arranged in a grid-like structure.

康史傳目錄

魏

袁渙

王修

毛玠

華歆

鄭渾

和洽

吉茂

沐並

時苗

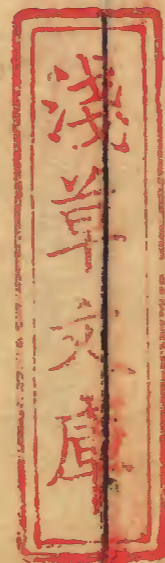
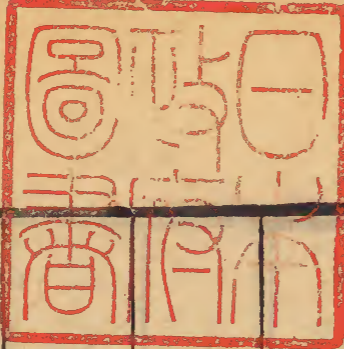
滿寵

田豫

徐邈

胡質

漢末為三國兵戈交敵之代夷寇紛作魏以權



術馭人非廉靖為本幹濟以才略何以撫民平  
亂而立功勲消疑忌余得十三人

廉吏

田

翁

古

木

魏

廉

廉

味

廉

玉

子

廉

廉

廉吏傳

明武林黃汝亨輯

魏

上袁渙

袁渙字曜卿陳郡扶樂人也父滂為漢司徒當時  
諸公子多越法度而渙清靜舉動必以禮郡命為  
功曹郡中姦吏皆自引去劉備為豫州舉渙茂才  
後避地江淮間為袁術所命頃之術破遂為呂布

所拘畱布欲使渙作書詈辱備渙不可布大怒以  
兵脅渙渙笑曰渙聞惟德可以辱人不聞以罵使  
彼固君子邪且不恥將軍之言彼誠小人邪將復  
將軍之意則辱在此不在彼且渙他日之事劉將  
軍猶今日之事將軍也如一旦去此復罵將軍可  
乎布慚而止布破歸曹操時操給衆官車各數乘  
使取布軍中物唯其所欲衆人皆重載唯渙取書  
數百卷資糧而已拜爲沛南部都尉尋遷梁相渙

每勅諸縣務存鰥寡高年表異孝子貞婦以病去  
官百姓思之後徵爲諫議大夫丞相軍祭酒前後  
得賜皆散之家無所儲終不問產業乏則取之於  
人不爲皦察之行時人服其清魏國初建爲郎中  
令時有傳劉備歿者羣臣皆賀渙以嘗爲備舉吏  
獨不賀居官數年卒魏王操爲之流涕賜穀二千  
斛一教以太倉穀千斛賜郎中令之家一教以垣  
下穀千斛與曜卿家外不解其意教曰以太倉穀

者官法也以垣下穀者親舊也子侃亦清粹閑素有父風歷位郡守尚書顯職中令之榮一以退渙不但有清操有清識其篤事玄德一意生令布慚歿令操哀致足尚也其與以晉高祖來史入不為難家之許其人知其氣賦固節或於中許顯替期之宋無風俗絲不聞家業之限軍之飲百於思之文辭高精諸大夫丞尉軍祭酒諸君世際清深恭亦體其高平未異孝子貞婦以麻衣

中王修

王修字叔治北海營陵人也年七歲喪母母以社日亡來歲鄰里社會修感念哀甚鄰里為之罷社年二十游學南陽止張奉舍奉舉家得病無相視者修親隱恤之病愈乃去北海孔融召為主簿守高密令高密孫氏素豪俠人客數犯法民有相劫者賊入孫氏吏不敢執修將吏民圍之孫氏懼乃出賊由是豪彊懾服舉孝廉修讓邴原融不聽時

天下亂遂不行、頃之郡中有反者、修夜往奔融、賊  
初發、融曰、能冒難來、唯王修耳、言終而修至、復署  
功曹、袁譚在青州、辟修爲治中從事、別駕袁紹又  
辟脩、餘卽墨令、後復爲譚別駕、紹死、譚尚相攻、修  
諫曰、夫棄兄弟而不親、天下其誰親之、若斬佞臣  
數人、復相親睦、以禦四方、可以橫行天下、譚不聽、  
遂與尚相攻擊、請救於曹操、操旣破鄴、譚又叛、操  
遂引軍攻譚于南皮、修時運糧在樂安、聞譚急赴

之、至高密、聞譚死、下馬哭曰、無君焉、歸、遂詣操乞  
收譚屍、操嘉其義、聽之、袁氏政寬、在職勢者多蓄  
聚、及操破鄴、籍沒審配等家財物、貨以萬數、及破  
南皮、閱修家、穀不滿十斛、有書數百卷、因嘆曰、士  
不妄有名、乃禮辟爲司空掾、行司金中郎將、遷魏  
郡太守、爲治抑彊扶弱、嚴明賞罰、百姓稱之、魏國  
旣建、爲大司農郎中令、徙爲奉常、其後嚴才反、修  
聞變、召車馬未至、步至宮門、魏王操在銅爵臺、望

見之曰彼來者必王叔治也頃之病卒初修識高柔於弱冠異王基於童幼終皆遠至世稱其知人哀母罷社義赴急難處亂不濁

上毛玠

毛玠字孝先陳留平丘人也少爲縣吏以清公稱曹操爲司空丞相玠常爲東曹掾與崔琰並典選舉其所舉用皆清正之士雖於時有盛名而行不由本者終莫得進務以儉率人由是天下之士莫不以廉節自勵雖貴寵之臣輿服不敢過度至乃長吏還者垢面羸衣常乘柴車軍吏入府朝服徒行吏潔于上俗移于下曹操嘆曰用人如此使天



廉吏傳 魏 五  
下人自治吾復何爲哉。初曹操平柳城，班所獲器  
物，特以素屏風、素馮几賜玠。曰：君有古人之風，故  
賜君古人之服。玠居顯位，常布衣蔬食，撫育兄孤  
子，甚篤。賞賜以振施貧族，家無所餘。遷右軍師。魏  
國初建，爲尚書僕射，復典選舉。被讒下獄，遂免黜。  
卒于家。魏王操賜棺器錢帛，拜子機郎中。

魏武所嘆使天下人自治孝先所以不可及

下華歆

華歆字子魚，平原高唐人也。爲豫章太守，孫策畧  
地江東，歆知策善用兵，乃幅巾奉迎。策以其長者，  
禮爲上賓。後策歿，曹操在官渡，表天子徵歆。孫權  
欲不遣，歆謂權曰：將軍奉王命，始交好曹公，分義  
未固，使僕得爲將軍效心，豈不有益乎？今空留僕，  
是養無用之物，非將軍之良計也。權悅，乃遣歆。賓  
客舊人送之者千餘人，贈遺數百金。歆皆無所拒。

密各題識至臨去悉聚諸物謂諸賓客曰本無拒  
諸君之心而所受遂多念單車遠行將以懷璧爲  
罪願賓客爲之計衆乃各畱所贈而服其德歆至  
拜議郎參司空軍事入爲尚書令轉侍中代荀彧  
爲尚書令丞相操征孫權表歆爲軍師魏國旣建  
爲御史大夫文帝卽王位拜相國封安樂鄉侯及  
踐祚改爲司徒歆素清貧祿賜以振施親戚故人  
家無儋石之儲公卿嘗並賜沒入生口唯歆出而

嫁之帝歎息下詔曰司徒國之雋老所與和陰陽  
理庶事也今大官重膳而司徒蔬食甚無謂也特  
賜御衣及爲其妻子男女皆作衣服明帝卽位進  
封博平侯轉拜太尉歆稱病乞退不許太和五年  
薨時年七十五謚曰敬侯

華子魚功名心甚穠其辭餽遺以立名也與魏  
武並列三公又復爲魏文魏明三公○子魚捉  
金復擲比幼安揮鋤不顧其格已下矣

今對... 先並... 宣諭... 保險... 示弱...

中鄭渾

鄭渾字文公河南開封人也曹操聞其篤行召為  
 掾復遷下蔡長邵陵令天下未定民皆剽輕不念  
 產殖渾所在奪其漁獵之具課使耕桑後稍豐給  
 遷左馮翊時梁興等略吏民五千餘家為寇鈔諸  
 縣不能禦皆恐懼寄治郡下議者悉以為當移就  
 險渾曰興等破散竄在山阻雖有隨者率脅從耳  
 今當廣開降路宣諭恩信而保險自守此示弱也

乃聚歛吏民治城郭爲守禦之備遂發民逐賊明  
賞罰與要誓其所得獲十以七賞百姓大悅皆願  
捕賊賊之失妻子者皆還求降渾責其得他婦女  
然後還其妻子於是轉相寇盜黨與離散渾率吏  
民斬興及其支黨又賊靳富等脅將夏陽長邵陵  
令并吏民入磴山渾復討擊破富等獲二縣長吏  
將其所略還及趙青龍者殺左內史程休渾遣壯  
士就梟其首前後歸附四千餘家由是山賊皆平

民安產業轉爲上黨太守魏王操征漢中以渾爲  
京兆尹民安於農盜賊止息及大軍入漢中運轉  
軍糧爲最魏王操益嘉之復入爲丞相掾文帝卽  
位爲侍御史加駙馬都尉遷陽平沛郡二太守興  
陂邊開稻田租入倍常民賴其利號曰鄭陂轉爲  
山陽魏郡太守其治放此又以郡苦乏材木乃課  
樹榆爲籬益樹五果入魏郡界村落整齊如一民  
得財足用饒帝聞之下詔稱述布告天下遷將作

大匠。渾。清。素。在。公。妻。子。不。免。於。饑。寒。及。卒。以。子。崇。為。郎。中。

平賊殖民而躬清素妻子饑寒

*[Faint bleed-through text from the reverse side of the page]*

上和洽

和洽字陽士汝南西平人也舉孝廉大將軍辟皆不就後避地武陵曹操定荊州辟為丞相掾屬時毛玠崔琰並以忠清幹事其選用先尚儉節洽言曰天下大器在位與人不可以一節儉也儉素過中自以處身則可以此節格物所失或多今朝廷之議吏有著新衣乘好車者謂之不清長吏過營形容不飾衣裘弊壞者謂之廉潔至令士大夫故

汚辱其衣、藏其輿服、朝府大吏、或自挈壺餐以入、  
官寺夫立教、觀俗貴處中庸、爲可繼也、今崇一槩、  
難堪之行、以檢殊塗、勉而爲之、必有疲瘁、古之大、  
教務在通人情而已、凡詭激之行、則容奸隱僞矣、  
魏國旣建、爲侍中、後出爲郎中令、文帝立、爲光祿、  
勲封安城亭侯、明帝卽位、進封西陵鄉侯、轉爲太、  
常、清貧守約、至賣田宅以自給、明帝聞之、加賜穀、  
帛、薨于位、謚簡侯、

詐廉之病甚於貪、洽所持論中正以通

下吉茂

吉茂字叔暢馮翊池陽人建安初舉茂才除臨汾  
 令居官清靜吏民不忍欺轉為武德侯庶子二十  
 二年坐其宗人吉本起兵被收賴相國鍾繇證其  
 枉得不坐後拜武陵太守不之官轉鄧州拜議郎  
 景初中病卒自茂修行從少至長冬則被裘夏則  
 禳褐行則步涉食則茨藿臣役妻子室如縣罄其  
 或饋遺一不肯受時國家始制九品各使州郡選

置中正差叙自公卿以下至於郎吏功德材行所任茂同郡護羌校尉王琰前數爲郡守不名爲清白而琰子嘉仕歷諸縣時爲散騎郎馮翊郡移嘉爲中正嘉敘茂雖在上第而狀甚下云德優能少茂愠曰痛乎我效汝父子冠幘劫人耶

自治

下沐並

沐並字德信河間人也少爲名吏有志介嘗過姊姊爲殺鷄炊黍而不留也爲人公果不畏彊禦黃初中爲成臯令校事劉肇出過縣遣人呼縣吏求索橐穀見未辦肇人從入並之閣下响呼罵吏並怒因躡履提刀而出多從吏卒欲收肇肇覺知驅走具以狀聞有詔肇爲牧司爪牙吏而並欲收縛無所忌憚自恃清名邪遂收欲殺之得減死刑竟



復吏由是放散十餘年。至正始中，爲三府長吏。時吳使朱然諸葛瑾攻圍樊城，遣船兵於峴山東，斫材牂牁，人兵作食，有先熟者呼後熟者，言共食來。後熟者答言不也，呼者曰：汝欲作沐德信邪？其名流布播於異域如此。爲長吏八年，出爲濟陰太守。召還，拜議郎。年六十餘，自慮身無常，豫作終制，戒其子以儉葬。至嘉平中，病甚，臨困，又勅豫掘塹，戒氣絕，令二人舉屍，卽塹絕，哭泣之聲止，婦女之送藏，不得封樹，妻子皆遵之。

清矜奇詭亦佳

下時苗

時苗字德胄、鉅鹿人也。少清白。為人疾惡。建安中入丞相府。出為壽春令。始之官。乘薄輦。車黃犝牛。布被囊。居官歲餘。牛生一犢。及去。留其犢。謂主簿曰。令來時。本無此犢。犢是淮南時所生也。群吏曰。六畜不識父。自當隨母。苗不聽。時人以為激。然由此名聞天下。還為大官令。領其郡中正。遷典粟中郎將。年七十餘。以正始中病亾也。

沐時俱史雲一輩人中傑也

此各開天下... 沐時俱史雲一輩人中傑也... 此各開天下... 沐時俱史雲一輩人中傑也... 此各開天下... 沐時俱史雲一輩人中傑也...

上滿寵

滿寵字伯寧山陽昌邑人也年十八為郡督郵守高平令多所糾察旋棄官歸曹操領兗州辟為從事及為大將軍辟署西曹屬為許令時曹洪宗室親貴有賓客在界數犯法寵收治之洪書報寵寵不聽洪乃白操操召許主者寵知將欲原乃速殺之操喜曰當事不當爾邪故太尉楊彪收付縣獄尚書令荀彧少府孔融並屬寵勿加考掠寵一無

所報考訊如法數日求見操言之曰楊彪考訊無他辭語操即日赦出彪初或融聞考掠彪皆怒及因此得了更善寵時袁紹盛于河朔而汝南紹之本郡門生賓客布在諸縣擁兵拒守操憂之以寵爲太守寵以計募誘攻下安定之令就田業建安十三年從操征荊州大軍還留寵行奮威將軍屯當陽孫權數擾東陲復召爲汝南太守賜爵關內侯關羽兵急攻樊城征南將軍曹仁欲棄城走寵

曰羽所以不敢遂進者恐吾軍倚其後耳今若遁去洪河以南非復國家有也寵乃沈白馬與軍人盟誓會救至寵亦力戰羽遂退以功進封安昌亭侯文帝卽王位遷揚武將軍破吳有功更拜伏波將軍屯新野擊吳有功進封南鄉侯黃初三年假節鉞五年拜前將軍明帝立進封昌邑侯太和二年領豫州刺史三年代曹休爲督都揚州諸軍事四年拜征東將軍屢破吳兵景初二年以年老徵

還遷太尉。寵不治產業。家無餘財。詔曰：君典兵在外，專心憂公，有行父祭遵之風。賜田十頃，穀五百斛，錢二十萬，以明清忠儉約之節焉。封子孫二人。景侯正始三年薨，謚曰景侯。南郡太守黃承玄，字子雲，當事有術略。清公比祭遵，知吳亦也。吳封力也。當會於至，辨亦也。雖亦也。以也。並桂安昌亭。古者所以南也。野國宋亦也。謝亦也。白訓與軍人。曰：亦也。以不也。數也。並法也。昔軍林其也。其也。今也。也。

中田豫

田豫，字國讓，漁陽雍奴人也。初從豫州刺史劉備，以母老求歸。遼東太守公孫瓚使豫守東川，令瓚敗鮮于輔，行太守事。素善豫，以為長史。豫因勸輔歸命曹氏，司空操召豫為丞相軍謀掾。除潁陰朗陵令，歷遷弋陽太守。所在有治聲。鄢陵侯彰征代郡，以豫為相軍次，易北虜伏騎擊之。軍人擾亂，莫知所為。豫因地形，回車結圍，陳弓弩，持滿於內。胡

不能進散去追擊大破之遂平代遷南陽太守先  
時郡人侯音反衆數千人前太守捕繫音黨與五  
百餘人豫至悉見諸囚慰諭開其自新之路一時  
破械遣之諸囚皆叩頭願自效卽相告語羣賊一  
朝解散郡內清靜文帝初北狄彊盛乃使豫持節  
護烏桓校尉豫以戎狄爲一非中國之利乃先構  
離之使自爲讐敵互相攻伐因而救善討惡以示  
恩信胡人破膽威振沙漠凡逋亾姦宄爲胡作計

不利官者豫皆構刺攬離使凶邪之謀不遂而幽  
州刺史王雄支黨毀豫亂邊生事遂轉豫爲汝南  
太守太和末公孫淵以遼東叛帝欲征之難其人  
乃使豫以本官督青州諸軍假節徃征之破賊于  
成山時有讒豫放散金珠噐仗者由是功不見列  
正始初遷使持節護匈奴中郎將加振威將軍領  
并州刺史外胡聞其威名相率來獻州界寧肅百  
姓懷之徵爲衛尉屢乞遜位太傅司馬懿書喻未

廉吏傳 魏 卷九  
聽。豫。固。稱。疾。篤。拜。太。中。大。夫。食。卿。祿。年。八。十。二。薨。  
豫。清。約。儉。素。賞。賜。皆。散。之。將。士。每。胡。狄。私。遺。悉。簿。  
藏。官。不。入。家。家。常。貧。匱。雖。殊。類。咸。高。豫。節。初。豫。罷。  
官。歸。居。魏。縣。會。汝。南。遣。健。步。詣。征。北。感。豫。宿。恩。過。  
拜。之。見。豫。貧。羸。還。爲。故。吏。民。說。之。汝。南。爲。具。資。數。  
千。匹。遣。人。餉。豫。豫。一。不。受。鮮。卑。素。利。等。數。來。客。見。  
多。以。牛。馬。遺。豫。豫。轉。送。官。胡。以。爲。前。所。與。豫。物。顯。  
露。乃。密。懷。金。三。十。斤。謂。豫。曰。願。避。左。右。欲。有。所。道。

豫從之。胡因跪曰。我見公貧。故前後遺公牛馬。公  
輒送官。今密以此上公。可以爲家資。豫張袖受之。  
答其厚意。胡去後。皆悉付外。具以狀聞。詔褒之。曰。  
昔魏絳開懷以內戎。今卿舉袖以受狄金。朕甚嘉  
焉。賜絹五百匹。豫得賜。分以其半。藏小府。後胡復  
來。以半與之。初。豫病篤。戒其妻子曰。葬我必於西  
門。豹側。妻子難之。豫曰。豹所履行。與我敵等。使死  
而有靈。必與我善。妻子從之。汝南聞其死也。悲之。

既爲畫像，又就立碑焉。

有楊伯起四知之風，而諸所立功戎狄及歿願

葬西門豹側，蓋砥名立功人也。○張袖受金鈔

鈔

上徐邈

徐邈字景山，燕國薊人也。司空操平河朔，召爲丞

相軍謀掾，試守奉高令，入爲東曹議令史。魏國初

建，爲尚書郎，坐飲酒免官。後領隴西太守，轉爲南

安。文帝踐祚，歷譙相、平陽安平太守、潁川典農中

郎將。所在著稱，賜爵關內侯。尋遷撫軍大將軍、軍

師。明帝以涼州絕遠，南接蜀寇，以邈爲涼州刺史。

使持節，領護羌校尉，至值諸葛亮出祁山，隴右三



郡反邈輒遣參軍擊南安賊破之河右少雨乏穀邈上修武威酒泉鹽池以收虜穀又廣開水田募貧民佃之家家豐足倉庫盈溢西域流通羗戎入貢封都亭侯邑三百戶加建威將軍邈所得賞賜皆散與將士無入家者妻子衣食不充天子聞而嘉之隨時供給其家正始元年還爲大司農遷司隸校尉百寮敬憚之公事去官後爲光祿大夫數歲卽拜司空邈嘆曰三公論道之官無其人則缺

豈可以老病忝之哉遂固辭不受年七十八以大  
夫薨於家用公禮葬謚曰穆侯嘉平六年朝廷追  
思清節之士詔曰司空徐邈征東將軍胡質衛尉  
田豫皆服職前朝歷事四世出統戎馬入贊庶政  
忠清在公憂國忘私不營產業身沒之後家無餘  
財朕甚嘉之其賜邈等家穀二千斛錢三十萬布  
告天下

收虜穀開水田阜國通邊此功不細而散賞賜

不能飽妻子辭三公之位知止不辱廉哉廉哉

*[Faint bleed-through text from the reverse side of the page]*

上胡質

胡質字文德楚國壽春人也。曹操召為頓丘令。從  
辟為丞相屬。黃中初徙吏部郎。為常山太守。每軍  
功賞賜皆散之。於眾無入家者。在郡九年。吏民便  
安。將士用命。遷荊州刺史。加振威將軍。賜爵關內  
侯。吳大將朱然圍樊城。質輕軍赴之。議者皆以為  
賊盛不可迫。質曰。樊城卑下。兵少。故當進軍。為之  
外援。不然危矣。遂勒兵臨圍城中。乃安。遷征東將

軍假節都督青徐諸軍事廣農積穀有兼年之儲  
 置東征臺且佃且守又通渠諸郡利舟楫嚴設備  
 以待敵性沈實不以其節檢物所在見思嘉平二  
 年薨家無餘財惟有賜衣書篋而已軍師以聞追  
 進封陽陵亭侯邑百戶謚曰貞侯六年詔書褒述  
 質清行賜其家錢穀  
 積貯備敵家無餘財

廉吏傳目錄

吳

呂岱

是儀

陳表

陸胤

蜀

諸葛亮

董和

鄧芝

劉巴

吳蜀相攻魏尤勁敵是時所任皆謀智勇略不

拘細節故以廉表見者少吳僅得四人蜀亦四人然魏之毛玠和洽蜀之諸葛武侯清公端蓋三代王佐之亞

廉吏傳

吳

明武林黃汝亨輯

上呂岱

呂岱字定公廣陵海陵人也為孫權餘姚長討平會稽東冶五縣賊有功拜詔信中郎將建安二十一年從取長沙三郡遷廬陵太守延康元年代步騭為交州刺史到州高涼賊帥錢博乞降岱因承制

以博爲高涼西部都尉，又鬱林夷賊攻圍郡縣，岱討破之。是時桂陽滇陽賊王金爲害，權又詔岱討之，生縛金，傳送詣都，斬首，獲生凡萬餘人，遷安南將軍，假節，封都鄉侯。復以襲平交阯，討九真功，進封番禺侯，拜鎮南將軍。黃龍三年，以南土清定，召岱還屯長沙漚口，會武陵蠻夷蠢動，岱與太常潘濬共討定之。嘉禾三年，權令岱領潘璋士衆屯陸口，後徙蒲圻。四年，潘濬卒，岱代領荊州文書，與陸

遜並在武昌，頃之，廖式作亂，零陵蒼梧諸郡騷擾，岱自表，輒行，權遣使追拜岱交州牧，攻討一年，平定之。復還武昌，時年已八十矣。及陸遜卒，諸葛恪代遜，權乃分武昌爲兩部，岱督右部，自武昌上至蒲圻，遷上大將軍，孫亮卽位，拜大司馬，岱清身奉公，所在可述。初在交州，歷年不餉，家妻子饑乏，權聞之，歎息，以讓羣臣，曰：「呂岱出身萬里，爲國勤事，家門內困，而孤不早聞，股肱耳目，其責安在？於是

廉貞傳  
加賜錢米布絹歲有常限始岱親近吳郡徐原慷慨有大志岱賜巾襦與其言論後遂薦拔官至侍御史原性忠壯好直言岱時有得失原輒諫諍又公論之人或以告岱岱曰是我所以貴德淵者也及原死岱哭之甚哀曰德淵呂岱之益友今不幸岱復於何聞過太平元年卒年九十六遺令殯以素棺䟽巾布襦葬送之制務從約儉子凱皆奉行

行年八十爲國勤事身爲公侯妻子饑乏哭徐  
原益友有古風

上是儀

是儀字子羽，北海營陵人也。避亂會稽，孫權徵拜騎都尉，呂蒙圖襲關羽，權以問儀，儀善其計，勸權聽之。從討羽，拜忠義校尉。既定荊州，拜裨將軍，後封都亭侯，守侍中。欲復授兵，儀自以非材，固辭不受。黃武中，遣儀之皖，誘致曹休，破之，遷偏將軍，入闕省尚書事。大駕東遷，太子登畱鎮武昌，使儀輔太子，進封都鄉侯。後從太子還建業，復拜侍中。中

執法典校郎呂壹誣白故江夏太守刁嘉謗訕國  
政權怒收嘉繫獄悉驗問時同坐人皆怖畏壹並  
言聞之儀獨云無聞詔旨轉厲儀曰今刀鋸已在  
臣頸臣何敢爲嘉隱諱自取夷滅爲不忠之鬼顧  
以聞知當有本末據實答問辭不傾移權遂舍之  
嘉亦得免蜀相諸葛亮卒權垂心西州遣儀使蜀  
申固盟好奉使稱意後拜尚書僕射領魯王傅儀  
事上勤與人恭不治產業不受施惠爲屋舍財足

自容鄰家有起大宅者權出望見問起室者誰左  
右對曰似是儀家也權曰儀儉必非也問果他家  
其見知信如此服不精細食不重膳拯贍貧困家  
無儲蓄權聞之幸儀舍求視蔬飯親嘗之對之嘆  
息卽增俸賜益田宅儀累辭讓以恩爲戚時時有  
進達未嘗言人之短權嘆曰使人盡如是儀當安  
用科法爲及寢疾遺令素棺斂以時服務從省約  
年八十一卒



是忠實人徹底廉

中陳表

陳表字文奧廬江松滋人偏將軍武庶子也少知名與諸葛恪並侍東宮徙太子中庶子拜翼正都尉兄修亡後表母不肯事修母表諫以大義二母感寤雍穆表以父死敵場求用為將領兵五百人欲得戰士之力傾意接待士皆愛附樂為用命時有盜官物者疑無難士施明明素壯悍收考極毒惟死無辭廷尉以聞權以表能得健兒之心詔以

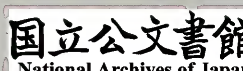
明付表使自以意求其情實表便破械沐浴易其衣服厚設酒食歡以誘之明乃首服具列支黨表以狀聞權奇之欲全其名特爲赦明誅戮其黨遷表右部督封都亭侯以繼舊爵表皆陳讓乞以傳修子延權不許嘉禾三年諸葛恪領丹陽太守討平山越以表領新安都尉與恪參勢初表所受賜復人得二百家在會稽新安縣表簡視其人皆堪好兵乃上疏陳讓乞以還官充足精銳詔曰先將

軍有功於國國家以此報之卿何得辭焉表曰今除國賊報父之讎以人爲本空枉此勁銳以爲僮僕非表志也皆輒料取以充部伍所在以聞權甚嘉之下郡縣料正戶羸民以補其處拜偏將軍進封都鄉侯年三十四卒家財盡於養士死之日妻子露立太子登爲起屋宅以父讎求爲將又重銳卒

以交州刺史... 子... 性... 廉... 吏... 傳...  
... 廉... 吏... 傳...  
... 廉... 吏... 傳...  
... 廉... 吏... 傳...  
... 廉... 吏... 傳...  
... 廉... 吏... 傳...  
... 廉... 吏... 傳...  
... 廉... 吏... 傳...  
... 廉... 吏... 傳...  
... 廉... 吏... 傳...

[中] 陸胤

陸胤字敬宗，吳郡吳人也。始爲御史尚書選曹郎，  
遷衡陽督軍都尉。赤烏十一年，交趾九真夷賊攻  
沒城邑，交部騷動。以胤爲交州刺史、安南校尉，胤  
入南界，喻以恩信，務崇招納。渠帥支黨三千餘家，  
皆出降，引軍而南。重宣至誠，遺以財幣，賊帥百餘  
人，民五萬餘家，莫不稽顙。交域清泰，就加安南將  
軍，復討蒼梧建陵賊，破之。永安元年，徵爲西陵督。



封都亭侯、後轉左虎林中書丞、華覈表薦、胤曰胤  
銜命在州、十有餘年、賓帶殊俗、寶玩所生、而內無  
粉黛附珠之妾、家無文甲犀象之珍、方之今臣、實  
難多得、宜在輦轂、股肱王室、竟不果召、尋卒、

薦表中見其人

廉吏傳

明武林黃汝亨輯

蜀

上諸葛亮

諸葛亮字孔明、琅邪陽都人、漢司隸校尉諸葛豐  
後也、早孤、從父玄與荊州牧劉表善、往依之、玄卒、  
亮躬耕隴畝、好爲梁父吟、每自比管仲樂毅、時人  
莫之許也、惟崔州平徐庶與亮友善、謂爲信然、時

先主屯新野、徐庶謂先主曰、諸葛孔明、卧龍也將、軍豈願見之乎、先主曰、君與俱來、庶曰、此人可就、見、不可屈致、由是先主遂詣亮、凡三往、乃見、因布腹心、亮曰、自董卓已來、豪傑並起、跨州連郡者、不可勝數、曹操擁百萬之衆、挾天子以令諸侯、此誠不可與爭鋒、孫權據有江東、已歷三世、國險而民附、賢能爲之用、此可以爲援、而不可圖也、荊州北據漢沔、利盡南海、東連吳會、西通巴蜀、此用武之

國、而其主不能守、此殆天所以資將軍也、益州險塞、沃野千里、天府之土、高祖因之以成帝業、劉璋闇弱、張魯在北、民殷國富、而不知存恤、智能之士、思得明君、將軍既帝室之胄、信義著於四海、總攬英雄、思賢如渴、若跨有荊益、保其巖阻、西和諸戎、南撫夷越、外結好孫權、內修政理、天下有變、則命一上將將荊州之軍、以向宛洛、將軍身率益州之衆、以出秦川、如是則霸業可成、漢室可興矣、先主

稱善與亮情好日密曹操敗於赤壁先主遂收江  
南以亮爲軍師中郎將使督零陵桂陽長沙三郡  
調其賦稅以充軍實建安十六年益州牧劉璋遣  
法正迎先主使擊張魯亮與關羽鎮荊州先主自  
葭萌還攻璋亮與張飛趙雲等率衆泝江分定郡  
縣與先主共圍成都成都平以亮爲軍師將軍署  
左將軍府事先主外出亮常鎮守成都足食足兵  
二十六年先主卽帝位策亮爲丞相錄尚書事假

節尋領司隸校尉章武三年春先主於永安病篤  
召亮於成都屬以後事謂亮曰君才十倍曹丕必  
能安國終定大事若嗣子可輔輔之如其不才君  
可自取亮涕泣曰臣願竭股肱之力盡忠貞之節  
繼之以死先主又詔勅後主曰汝與丞相從事事  
之如父建興元年封亮武鄉侯開府治事頃之又  
領益州牧政事無巨細咸決於亮南中諸郡並皆  
叛亂亮以新遭大喪故未便加兵且遣使聘吳因

蜀 三  
結和親遂爲與國三年春率衆南征五月渡瀘其  
秋悉平軍資所出國以富饒乃治戎講武以俟大  
舉五年率諸軍北駐漢中遂上表出師伐魏六年  
春揚聲由斜谷道取郿使趙雲鄧芝爲疑軍據箕  
谷亮身率諸軍攻祁山南安天水安定三郡叛魏  
應亮關中響震魏曹叡西鎮長安命張郃拒亮亮  
使馬謖督諸軍在前與郃戰於街亭謖違亮節度  
舉動失宜大爲郃所破亮拔西縣千餘家還漢中

戮謖以謝衆上疏請自貶三等於是亮爲右將  
軍行丞相事所總統如前冬亮復出散關圍陳倉  
曹真拒之亮糧盡而還魏將王雙率騎追亮亮與  
戰破之斬雙七年亮遣陳式攻武都陰平魏雍州  
刺史郭淮率衆欲擊式亮自出至建威淮退還遂  
平二郡詔復亮丞相九年亮復出祁山以木牛運  
糧盡退軍與魏將張郃交戰射殺郃十二年春亮  
悉大衆由斜谷出以流馬運據武功五丈原與魏

司馬懿對於渭南分兵屯田爲久住之基耕者雜於渭濱居民之間而百姓安堵軍無私焉相持百餘日其年八月亮疾病卒於軍時年五十四及軍退司馬懿案行其營壘處所曰天下奇材也亮遺命葬漢中定軍山豕足容棺斂以時服不須器物詔策贈丞相武鄉侯印綬謚忠武初亮自表後主曰成都有桑八百株薄田十五頃子孫衣食自有餘饒隨身衣食悉仰於官不別治生以長尺寸臣

死之日不使內有餘帛外有贏財及卒如其所言亮性長於巧思損益連弩木牛流馬皆出其意推演兵法作八陣圖咸得其要云

讀出師表下英雄之淚廉何足重公讀其自表見公天性死生不貳耳



董和字幼宰南郡枝江人也益州牧劉璋以和為成都令蜀土富實時俗奢侈和躬率以儉惡衣蔬食防遏踰僭為之軌制所在皆移風變善畏而不犯然縣界豪彊憚和嚴法說璋轉和為巴東屬國都尉吏民老弱相攜乞留者數千人璋聽留二年遷益州太守其清約如前先主定蜀徵和為掌軍中郎將與諸葛亮並署左將軍大司馬府事自和

上董和

董和字幼宰南郡枝江人也益州牧劉璋以和為成都令蜀土富實時俗奢侈和躬率以儉惡衣蔬食防遏踰僭為之軌制所在皆移風變善畏而不犯然縣界豪彊憚和嚴法說璋轉和為巴東屬國都尉吏民老弱相攜乞留者數千人璋聽留二年遷益州太守其清約如前先主定蜀徵和為掌軍中郎將與諸葛亮並署左將軍大司馬府事自和

居官食祿外牧殊域內幹機衡三十餘年死之日家無儋石之財

躬儉率物至死益見

亦於線界

食則

為味今

董味字

上董芝

上鄧芝

鄧芝字伯苗義陽新野人漢司徒禹之後也漢末入蜀未知名及先主定益州芝為郫邸閣督先主與語大奇之擢為郫令遷廣漢太守所在清嚴有治績入為尚書先主殂丞相亮遣芝修好於孫權說權絕魏與蜀連和及亮北駐漢中以芝為中監軍揚武將軍後遷軍師前將軍領兗州刺史封揚武亭侯頃之為督江州延熙六年就遷為車騎將

軍後假節十一年、涪陵國人反叛、芝率軍征討、梟其帥、十四年卒、芝爲大將軍二十餘年、身之衣食資仰於官、不苟素儉、然終不治私產、妻子不免饑寒、死之日、家無餘財。

中劉巴

劉巴字子初、零陵丞陽人也、少知名、曹公征荊州、辟爲掾、使招納長沙零陵桂陽、會先主略有三郡、巴不得反使、遂遠適交趾、先主深以爲恨、巴復從交趾至蜀、俄而先主定益州、巴辭謝罪負、先主不責、而諸葛亮數稱薦之、先主辟爲左將軍西曹掾、建安二十四年、先主爲漢中王、巴爲尚書、後代法正爲尚書令、躬履清儉、不治產業、又自以歸附非

素懼見猜嫌恭默守靜退無私交非公事不言章  
武二年卒卒後魏尚書僕射陳羣與丞相亮書問  
巴消息稱曰劉君子初甚敬重焉

董鄧劉三人即功伐不同而貞守清約是武侯

以下一輩人

